



Rapport d'activité 2008

Le CNM... au service du patrimoine naturel montagnard et du développement durable dans les Alpes

Le CNM contribue à la valorisation, la pédagogie et la connaissance du patrimoine naturel montagnard. Il présente l'ensemble de ces richesses dans une approche globale des milieux et du territoire savoyard. Il s'investit sur les débats de société et les enjeux du développement durable en montagne.

Editorial

L'année 2008 fut chargée pour le CNM.

Le 27 mars à Chamonix, le colloque de restitution couronnait trois années et demie de travaux Interreg « A la découverte des plus beaux paysages géologiques du Pays du Mont-Blanc ». L'une de ces actions a abouti à l'édition d'un coffret en 3 volumes sur la géologie et la géomorphologie du Pays du Mont-Blanc. Il s'est vu décerner le prix spécial du Pays du Mont-Blanc au Salon du Livre de Montagne de Passy le 7 août.

Durant toute l'année, le CNM a travaillé sur un important dossier transfrontalier, le PIT (Projet Intégré Transfrontalier) dont un des six projets est porté par notre association et s'intitule « Education à l'environnement : connaître et comprendre les paysages de l'Espace Mont-Blanc ». Le lancement du PIT devrait se faire au 2^{ème} semestre 2009 après validation par l'autorité d'instruction européenne pour une durée de trois ans.

Parallèlement, nous étudions les aspects techniques de l'extension de nos locaux, indispensable à notre développement et à la réalisation du PIT, en concertation avec les élus de Sallanches. Cette réalisation servirait de référence de construction bioclimatique avec les économies d'énergie (chauffage, éclairage), l'utilisation de matériaux sains, l'intégration paysagère, la récupération des eaux pluviales.

Nous venons d'achever l'été dernier la mise en place de l'exposition du 5^{ème} étage sur l'Homme et la Montagne. Ce thème a été repris lors des 2^{èmes} Rencontres Alpines® qui se sont tenues du 18 octobre au 20 novembre sur le thème « Habiter les Alpes » à travers des expositions, des films, des animations et des conférences-débats.

Durant l'année, le nombre d'adhérents à l'association a sensiblement augmenté pour atteindre 750 membres.

Suite aux travaux du Grenelle de l'Environnement, nous constatons une prise de conscience de nos concitoyens qui échangent plus facilement leurs points de vue sur le sujet. Chacun, selon sa sensibilité, réagit aux problèmes des pollutions diverses, réfléchit aux moyens à mettre en œuvre pour réduire sa consommation d'énergie ou limiter son impact sur l'environnement. Grâce à cela, les habitudes et les mentalités changent, ce qui laisse présager une limitation des atteintes multiples qui affectent notre planète.

Le Président, André Ponchaud.

La pédagogie

Les Animations scolaires

Après 2 années de baisse consécutives, les scolaires étaient au rendez-vous en 2008 avec 17 336 enfants ayant bénéficié d'une animation, soit une progression de 4,4%. Par ailleurs, nous commençons à observer un rééquilibrage entre les classes transplantées et les classes du département : en 2004, les classes transplantées représentaient 76% des scolaires, et en 2008, 68%. Cela s'explique par une plus grande proximité du CNM auprès des scolaires du Pays du Mont-Blanc grâce à une offre diversifiée et de nombreuses activités gratuites dans le

cadre du réseau d'animation du SIVOM PMB (voir paragraphe suivant).

Animation Milieu Montagnard

Cette animation phare du CNM permet d'accueillir simultanément 2 classes sur 2 étages différents, 6 jours sur 7, et d'aborder la biodiversité en montagne, le retour des grands prédateurs et leur cohabitation avec le pastoralisme, les adaptations des êtres vivants aux milieux extrêmes.

Animation géologie

François Amelot, Géologue, a encadré plus de 1 000 enfants sur le terrain ou au sein de notre exposition, autour de la géologie et de la glaciologie.

Sorties terrain

Christophe Appertet, Accompagnateur En Montagne, a encadré près de 2 000 jeunes sur le terrain, que ce soit en sorties raquettes ou en randonnées pédestres.

D'autres animations, sur les saisons, aux lacs des llettes, dans les classes, dans le cadre du dispositif Contrat Educatif Local (périscolaire) à Sallanches ont été assurées par l'ensemble de l'équipe.

Le Réseau d'animation du SIVOM Pays du Mont-Blanc

2008 a vu la fusion du Syndicat Intercommunal Espace Nature Mont-Blanc (SIENMB) avec le SIVOM PMB. Le SIVOM a donc récupéré les compétences du SIENMB dont celle de l'animation des espaces protégés. Ce réseau se compose de 4 animateurs : 3 sur les réserves naturelles de Passy, des Aiguilles Rouges et des Contamines Montjoie ; et un au CNM. La coordination est assurée par le Directeur du CNM.

Plusieurs réunions se sont tenues tout au long de l'année avec les conseillers pédagogiques de la circonscription de Passy afin que le réseau propose un catalogue d'animations à destination des écoles élémentaires du SIVOM PMB et de réfléchir à une démarche concertée avec les enseignants dans l'élaboration de projets d'éducation à l'environnement. Une rencontre s'est tenue avec les enseignants le 30 avril au Château des Rubins pour présenter le réseau et les animateurs, les prestations et la démarche. Toutes les animations proposées sont visibles et téléchargeables sur :

www.centrenaturemontagnarde.org/scolaires/pmb

Môm'en Nature

Cette action est portée par ASTERS, avec une implication forte du réseau d'animation du SIVOM et du CNM depuis 10 ans. Chaque animateur a en charge 1 classe qui bénéficie de 5 interventions en classes et d'une journée de restitution en juin, avec le rallye nature, dans l'une des réserves naturelles du département. Cette année, la réserve naturelle de Sixt a accueilli les 5 classes.

Festival des Sciences

« L'Identité », tel était le thème retenu pour le 18ème Festival des Sciences de Chamonix. Dans le cadre de l'accueil du public, au Majestic, durant la manifestation, trois ateliers éducatifs ont été proposés : « Hector l'arbre mort », « Haut les pâtes – moulage d'empreintes » et « Professeur phylo – histoire des classifications du vivant ». Les ateliers et animations développés et réalisés en collaboration avec ASTERS ont permis d'accueillir et de sensibiliser une centaine d'élèves et près de 300 visiteurs sur les trois jours du Festival des Sciences.

Dans le cadre de l'intervention auprès des scolaires de la vallée de Chamonix durant la période avril-juin, 2 animateurs SIVOM PMB sont intervenus auprès de 35 classes, soit 901 enfants (4 animations proposées) et 1 animateur du CNM est intervenu auprès de 9 classes, soit 233 enfants (2 animations proposées).

Rencontres Alpines®

Pour le volet scolaire des Rencontres Alpines®, 3 animations en classe ont été proposées par le réseau d'animation du SIVOM PMB avec Charles (SIVOM) et Christophe et Bertrand (CNM). Celles-ci ont permis de sensibiliser 1 011 scolaires originaires des 14 communes du SIVOM. En parallèle, un film leur était proposé en partenariat avec Ciné Mont-Blanc, « Wall-e », suivi d'une discussion avec un animateur sur le problème des déchets, de leur accumulation et de leur recyclage. 314 enfants ont assisté au film.

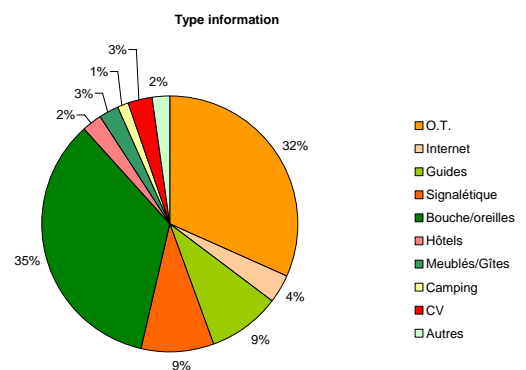
Les groupes

Nous avons achevé cette année l'étude autocaristes lancée l'année précédente et qui portait sur la région Rhône-Alpes, la vallée d'Aoste et les cantons de Genève, Vaud et Valais. Il s'agissait de recenser les autocaristes susceptibles de proposer des journées ou des séjours à leurs clients et de connaître les attentes et leurs pratiques de commercialisation. Suite à cette étude, une base de données a été constituée et nos produits journée ont été affinés et diffusés auprès des intéressés.

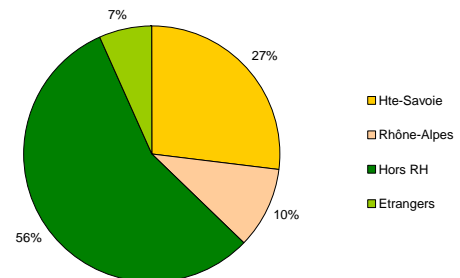
Les individuels

L'année 2008 a été marquée par un été particulièrement beau, donc non propice à la fréquentation de structures fermées. C'est pourquoi, cet été a été le plus mauvais depuis l'ouverture du CNM en 1986, avec 3 500 entrées sur les deux mois.

5 400 entrées individuelles payantes sur l'année écoulée avec 28% de personnes déjà venues. Elles ont eu connaissance du CNM par les offices de tourisme pour 32% et par le bouche à oreille pour 35% d'entre-elles.

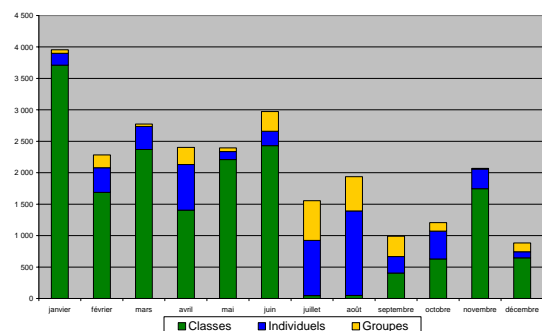


Provenance des individuels



La fréquentation totale

Le premier semestre est la période la plus lourde pour l'équipe avec l'animation des scolaires et en particulier des classes transplantées, avec deux baisses en février et en avril correspondant aux vacances scolaires. Le pic de novembre reflète les animations pour les scolaires du Pays du Mont-Blanc lors des Rencontres alpines.



Les animations estivales avec l'Office de Tourisme

Les Enfants d'Abord

Pour la quatrième année consécutive, du 5 au 8 août, le CNM a participé à cette grande manifestation pour les enfants et organisée par l'Office de Tourisme de Sallanches. Son intervention bénévole s'est déroulée dans le cadre du réseau d'animation du SIVOM PMB avec trois ateliers proposés chaque jour (2 en centre ville et 1 au Château). Ainsi, 114 enfants et adultes sont passés au CNM.

La chasse au trésor

Pour les deux éditions de l'été organisées par l'Office de Tourisme de Sallanches (22 juillet, 12 août), la dernière épreuve et la remise des lots se sont déroulées sur le site du Château des Rubins. Ce fut l'occasion de promouvoir la structure auprès des touristes.

La nouvelle salle muséographie « L'Homme et la montagne »

Nous arrivons bientôt au terme de la rénovation intégrale de nos espaces d'exposition. Initié en novembre 2006 avec la salle des Grands Prédateurs, elle s'achèvera en mars 2009 avec le niveau de géologie.

Cette exposition sur "L'Homme et la Montagne" est le dernier espace muséographique visité. Il se compose de 3 modules :

- Voyage dans le temps et dans l'espace des montagnes du monde

- Les Alpes et le 21^e siècle, le défi du développement durable

- Les Alpes inventent l'avenir.

Des dispositifs muséographiques innovants !

Une nouvelle fois, et fidèle à l'esprit qui nous anime depuis 23 ans en matière d'interactivité, cette salle sur l'Homme et la Montagne permet au visiteur d'être acteur !

- Pour la première fois, 4 odoramas permettent à un de nos sens de s'exprimer.

- Des écrans tactiles apportent des informations complémentaires pour chacun des 3 modules, sous forme de données diverses (textes, graphiques, cartes, photos) et de quiz, conçus et réalisés par le CNM.

- 6 courts-métrages peuvent être déclenchés par le visiteur après avoir répondu à une question pour chacun d'entre-eux. Seule la bonne réponse lance le film !

Le coût muséographique de cette salle (ameublement, panneaux d'exposition, multimédias, accompagnement du cabinet *Atemia Développement*) est de 62 300 €. A cela s'ajoute l'investissement du directeur dans la conception de l'exposition.

La connaissance scientifique

Les Stages de l'été

10 stages proposés en 2008, dont 4 annulés par manque de participants. 35 personnes ont participé et ont été encadrées par 6 maîtres de stage qui ont assuré 33 jours, soit 864 heures de formation.

STAGES - ÉTÉ 2008
Le CNM, en soutien le patrimoine naturel montagnard et le développement durable des Hautes Alpes, vous propose des stages, en juillet et août 2008.

JUILLET

- NOUVEAU** Du mardi 01 au jeudi 03
Randonnée botanique au Pays du Mont-Blanc
Par Françoise Ancelet, Bernard Bellon, Paul-Thomas de Saint-Pierre
- NOUVEAU** Du mardi 08 au jeudi 10
Initiation à la détermination et la connaissance des Papillons de jour
Par Françoise Ancelet, Bernard Bellon
- NOUVEAU** Du mardi 15 au jeudi 17
Géologie : l'homme, l'impact, l'exploitation
Par Françoise Ancelet, Bernard Bellon, Paul-Thomas de Saint-Pierre
- NOUVEAU** Du mardi 22 au jeudi 24
Initiation à la détermination des Arthropodes
Par Françoise Ancelet, Bernard Bellon, Paul-Thomas de Saint-Pierre

AOÛT

- NOUVEAU** Du mardi 05 au jeudi 07
Découverte des Plantes à Fleurs de nos montagnes
Par Françoise Ancelet, Bernard Bellon, Paul-Thomas de Saint-Pierre
- NOUVEAU** Du mardi 12 au jeudi 14
Initiation à la détermination et la connaissance des Papillons de jour
Par Françoise Ancelet, Bernard Bellon
- NOUVEAU** Du mardi 19 au jeudi 21
Initiation aux Bryophytes
Par Françoise Ancelet, Bernard Bellon, Paul-Thomas de Saint-Pierre
- NOUVEAU** Du mardi 26 au jeudi 28
L'impact de la fonte des glaciers sur les grands glaciers
Par Françoise Ancelet, Bernard Bellon, Paul-Thomas de Saint-Pierre
- NOUVEAU** Du mardi 04 au jeudi 06
Initiation aux Hémiptères
Par Françoise Ancelet, Bernard Bellon, Paul-Thomas de Saint-Pierre
- NOUVEAU** Du mardi 11 au jeudi 13
L'impact de la fonte des glaciers sur les grands glaciers
Par Françoise Ancelet, Bernard Bellon, Paul-Thomas de Saint-Pierre
- NOUVEAU** Du mardi 18 au jeudi 20
Randonnée des Hémiptères et leur écologie
Par Françoise Ancelet, Bernard Bellon, Paul-Thomas de Saint-Pierre

30 € / jour

INSCRIPTION PAR TÉLÉPHONE AU 04 50 58 32 13
www.centrenaturemontagnarde.org

La revue Nature et Patrimoine en Pays de Savoie

Après 2007 et la refonte de la maquette, 2008 couronne une revue « presque parfaite » avec un soin tout particulier qui a été apporté aux visuels et à l'impression avec un nouvel imprimeur. Ainsi, depuis le numéro 24, un poster central est proposé. Les visuels de grande qualité résultent d'un partenariat avec des photographes comme Jean-François Haguemuller pour les paysages et Bernard Bellon pour les animaux. Enfin, le comité de lecture s'est agrandi et compte désormais 10 membres.



L'Interreg « A la découverte des plus beaux paysages géologiques du Pays du Mont-Blanc »

Ce programme transfrontalier mené par le CNM et le Musée Régional des Sciences Naturelles de Saint-Pierre, débuté en octobre 2004, s'est officiellement terminé lors du Colloque de restitution à Chamonix le 27 mars dernier.

Trois années et demie de travail ont permis de constituer un réseau scientifique transfrontalier, d'organiser des ateliers transfrontaliers, d'éditer un coffret de géologie et d'élaborer deux outils multimédias présentés dans les nouvelles salles d'exposition du CNM. Elles seront ouvertes au public en avril 2009 et présenteront la formation des Alpes et les glaciations au Quaternaire.



Le Projet Intégré Transfrontalier de l'Espace Mont-Blanc « Education à l'environnement : connaître et comprendre les paysages d'Espace Mont-Blanc »

De nombreuses réunions tout au long de l'année ont permis d'élaborer avec nos partenaires français et italiens l'un des six projets qui constitue le PIT. Ce projet s'élève à 1,6 millions d'euros et bénéficiera de financements européens et nationaux sur trois ans. Nous reviendrons plus longuement sur son contenu, une fois l'acceptation officielle du PIT Espace Mont-Blanc.

La diffusion

Le nouveau site www.centrenaturemontagnarde.org

Depuis avril 2008, le nouveau site web du CNM est opérationnel et fonctionne sur la même plateforme que celle de l'Office de Tourisme de Sallanches. Ce nouvel outil permet une gestion très simple depuis nos bureaux et une mise à jour de nos informations (stages, événementiels...) sur le site de l'Office de

Tourisme directement. Désormais, nous proposons deux entrées, soit par public, soit par thématique.

La journée Porte Ouverte du 18 mai



La 4^{ème} édition portait sur le loup. Equipe et bénévoles se sont mobilisés pour proposer des ateliers création et des contes pour les plus jeunes et des documentaires suivis de discussion pour les adultes. Cette journée a permis de rassembler plus de 700 personnes.

La soirée Astronomie « La tête dans les étoiles »

Cette première édition s'est déroulée le 11 juillet au refuge de Mayères à Sallanches afin de bénéficier d'un ciel dépourvu de pollution lumineuse et d'un buffet campagnard dans un cadre bucolique. La Société Astronomique du Léman assurait l'animation et la mise à disposition des lunettes d'observation. La montée à l'alpage s'est faite à pied ou à 4x4 avec une quarantaine de personnes, sous la pluie. La soirée d'observation s'est donc transformée en soirée diaporama.

Les 3^{èmes} Rencontres Alpines® « Habiter les Alpes »

Ce thème est en lien direct avec la dernière salle d'exposition du CNM qui a vu le jour en juillet 2008 sur « L'Homme et la montagne ». Il a donc été décliné en sous-thématiques : travailler, se loger, se déplacer, consommer et se divertir. Comment habiter dans les Alpes au 21^e siècle et concilier un équilibre économique, une vitalité culturelle et sociale ainsi qu'un respect de l'environnement ?

Pour aborder ces sujets, des coups de projecteur ont été apportés sur ces 5 sous-thèmes à travers des films, des expositions, des animations et des conférences-débats.

- 4 séances de cinéma, suivi d'une discussion avec le réalisateur ou un intervenant ont rassemblé 274 personnes.
- 2 conférences à destination du grand public, dont une en soirée avec Yves Paccalet
- 2 expositions temporaires à l'ancienne poste de Sallanches sur « Montagne, territoire d'invention » et « Objectif passif »
- 2 petites expositions en mairie sur « En ville sans ma voiture » et à Carrefour sur « Consommez autrement, consommez malin ».

Au total, les 2^{èmes} Rencontres Alpines® ont rassemblé près de 2 400 personnes durant le mois de l'événement.

Le Salon du Livre de Montagne de Passy

Comme tous les ans, le CNM a participé au salon du 8 au 10 août et s'est vu décerner le Prix Spécial du Pays du Mont-Blanc pour son coffret de géologie « A la découverte des plus beaux paysages géologiques du Pays du Mont-Blanc ».

Le Week-end Naturezen à Saint-Gervais

Cette manifestation organisée par les Thermes de Saint-Gervais s'est tenue les 7 et 8 juin et a permis de promouvoir le CNM auprès d'un public local.

Le CEM2D

Nous avons mené en 2008 une réflexion sur l'opportunité et la faisabilité de créer un club d'entreprises. Après plusieurs réunions de travail avec *Atemia Développement* et le bureau de l'association, il a été décidé de se lancer

dans l'aventure afin de jouer notre rôle auprès des acteurs économiques départementaux et donc de mettre en place les différents outils de communication (site web, logo, newsletter, pochette) et ce que pouvait et devait apporter ce club. Le lancement officiellement du Club d'Entreprise pour la Montagne et son Développement Durable (CEM2D) se fera à la fin du 1^{er} trimestre 2009.

L'association

L'Assemblée Générale s'est tenue le 19 mars et le Conseil d'Administration le 7 avril.

Les adhérents

Depuis le 1^{er} mai 2008, l'association est reconnue d'Intérêt Général, ce qui permet aux adhérents imposables de bénéficier d'avantages fiscaux non négligeables puisque 66% des dons ou cotisations sont déductibles (dans la limite de 20% sur le revenu imposable). Un reçu fiscal sera envoyé en février de chaque année pour la déclaration d'impôts. Pour l'année 2008, seules les adhésions prises à partir de mai pourront bénéficier de la déduction fiscale.

Au 31 décembre 2008, l'association compte **750 adhérents** dont 250 à la revue NPPS exclusivement.

Cotisations :

Individuel : 20 € adulte et 12 € enfant (6-16 ans)

Famille : 40 €

Chômeur, étudiant, handicapé : 12 €

Associations, personnes morales : 50 €

Les membres du bureau

- le Président, André Ponchaud,
- la Trésorière, Myriam Burnier,
- la Secrétaire, Anne-Marie Gizard,
- le Secrétaire-Adjoint, Bernard Le Saoût.

Les membres du Conseil d'Administration

- Georges Morand, Maire de Sallanches,
- Solange Spinelli, 1^{ère} Adjointe à Sallanches
- Sylvia Perruchione, Adjointe à la Culture à Sallanches
- Gilbert Grosdemange, Président d'ASTERS
- Jean-Claude Louis, Président de l'Office de Tourisme de Sallanches,
- René Siffointe, Président d'Honneur et Fondateur,
- Jacques Bordon, comité scientifique des réserves naturelles de Haute-Savoie,
- Suzette Roch Dupland, représentante des associations d'Amis des réserves naturelles 74.

L'équipe du CNM

Elle se compose de 4 animateurs (Fabienne Buttin, Sylvie Thibaut, Maryvonne Challamel et Bertrand Bouf), d'un Accompagnateur en Montagne (Christophe Appertet), d'un géologue (François Amelot), d'une secrétaire comptable (Françoise Hosdey) et d'un Directeur (Eric Pajeot) ; ce qui représente 6,5 équivalents temps pleins.

Par ailleurs, Benjamin Retho, stagiaire en formation BPJEPS, a assuré de l'animation, mis en place un projet pédagogique sur les tourbières et développé deux outils multimédias.

Le 29 février, 14 mois après son embauche, Eléonore Mouchet, chargée de communication, nous a quittés pour se rapprocher de Lyon.

La sortie annuelle du personnel s'est tenue le 25 juin à la réserve naturelle du Bout du Lac où François Panchaud nous a présenté ASTERS et la réserve.

Les bénévoles

Un petit noyau de bénévoles nous apporte régulièrement son aide pour assurer les permanences des dimanches et des jours fériés, pour organiser les manifestations ou pour nous apporter leur aide technique, comme les traductions en anglais et en italien de nos différents outils multimédias.

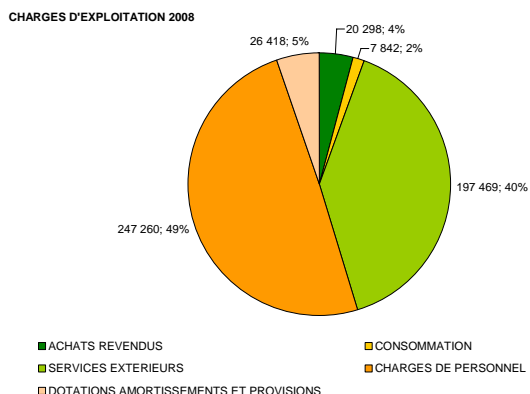
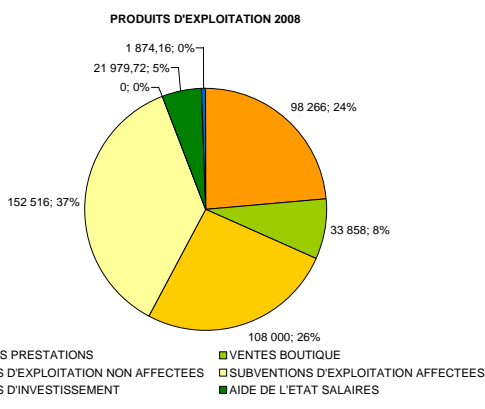
Extension du CNM

Le Conseil Municipal de Sallanches a missionné le CAUE de Haute-Savoie (Conseil d'Architecture, d'Urbanisme et d'Environnement) pour accompagner la commune et notre association dans l'élaboration du projet d'extension du CNM à proximité du Château (anciennement, la « Maison Bardel »). Le projet prévoit 1 100 m² dont plus de 700 m² accessibles pour le grand public (salles d'expositions temporaires et permanentes, salle de conférence) et pouvant être utilisés par les autres associations de la ville. Le lancement officiel du projet devrait se faire en 2009.

Le budget 2008

Le budget global de l'association s'est élevé à 526 400 € dont 247 000 € pour les charges du personnel et 26 400 € d'amortissement. A noter, une implication plus forte de la commune dans le budget avec une subvention de 103 000 € pour le fonctionnement et de 40 000 € pour l'investissement.

Depuis cette année, nous faisons appel à un cabinet d'Experts Comptables, SAS M.G. Mont-Blanc, pour les payes et la clôture des comptes annuels ; et d'un Commissaire aux Comptes, Monsieur Marcel Marquet.



Les partenariats, les réseaux

SIVOM PMB

Dans le cadre de la convention d'animation passée entre les Associations d'Amis des Réserves Naturelles (Passy, Les Contamines et les Aiguilles Rouges), le CNM, la Maison de l'Alpage et le SIVOM, celui-ci finance 1 poste d'animation du CNM et indemnise ce dernier pour son rôle de coordination.

Le financement de ce poste d'animation est la contrepartie de nos interventions gratuites auprès des scolaires du Pays du Mont-Blanc et de notre participation à différentes manifestations organisées par les Offices de Tourisme du Pays du Mont-Blanc.

Conseil Général de Haute-Savoie

Il assure l'édition de la revue Nature et Patrimoine en Pays de Savoie en 5 000 exemplaires et l'envoi de 1 200 exemplaires, 3 fois par an. Il a participé cette année au financement des Rencontres Alpines®.

Office de Tourisme de Sallanches

Des liens très étroits lient nos deux associations par leur représentation dans les Conseils d'Administrations respectifs (par ailleurs, le Directeur du CNM est le Secrétaire du bureau de l'OT), par l'élaboration et la commercialisation des produits autocaristes du CNM et par une plate-forme commune pour leurs sites web.

Empreintes 74

Ce réseau d'Education à l'Environnement, initié par le Conseil Général de Haute-Savoie, regroupe une trentaine d'associations membres. Ce réseau propose des formations pour professionnaliser nos équipes, incite à monter des projets d'éducation à l'environnement, à accueillir des publics en difficulté socialement ou handicapés et permet un échange de compétences et de savoir-faire.

Convention ASTERS/CNM

Fin 2008, une nouvelle convention entre les deux structures a été signée afin de préciser les partenariats possibles dans nos différents domaines de compétences respectifs (centre ressources, animations, formations, revue NPPS, comité scientifique...).

CIPRA France

Le CNM, membre du Conseil d'Administration, a accueilli le séminaire « Projet de charte pour un développement raisonné de l'éolien dans les territoires alpins » à Sallanches les 7 et 8 novembre et a participé à la « Semaine Alpine » à L'Argentière-la-Bessée les 12 et 13 juin.

Société Mycologique et d'Histoire Naturelle du Pays du Mont-Blanc

Le CNM accueille la Société tous les lundis soirs, entre février et novembre, pour ses conférences et ses séances de détermination et héberge sa bibliothèque.

Mécénat

Dans le cadre de sa rénovation muséographique, le CNM a bénéficié en 2008 de l'aide de la Fondation Veolia pour 15 000 € et de la Fondation Crédit Agricole des Pays de France pour 25 000 €.

Par ailleurs, Carrefour Sallanches, Ciné Mont-Blanc et Quechua soutiennent les Rencontres Alpines®.

Centre de la Nature Montagnarde
Château des Rubins – 74700 Sallanches
Tél. +33(0)4 50 58 32 13 - Fax +33(0)4 50 93 70 63
contact@centrenaturemontagnarde.org
www.centrenaturemontagnarde.org